

人事労務通信

社会保険労務士事務所
人事労務センター

〒812-0011
福岡市博多区博多駅前 4-33-11-702
☎ 092-409-4188
Fax 092-409-4187
Eメール akiko@b-souken.com



日本晴れと銀杏 鳥栖市・村田八幡宮の下宮



鳥栖市江島町の村田八幡宮の下宮の銀杏が色づき、秋晴れに映えています。

毎年10月の“おくんち”（秋まつり）は、鉦や太鼓で獅子が舞い、浮立や稚児行列など、にぎやかでしたが、最近では、少子

化の影響もあって、少し寂しくなり、さらに、“コロナ禍”で、ここ2年は中止されています。

それでも、ご神木の銀杏は、毎年見事に色づいています。



スタ
コラ

胸が熱くなる 大隈昭子

「そうそう、2歳児ってそうよね」と、数人の保育者と話し合っている。

保育実践を熱く語る若い頃の自分の姿と自分の声で目を覚ました。こんな体験は、はじめてだった。

保育士として働いていたのは、今から40数年も前のこと。

保育現場での実践は、そんなに長くなかったが、今になって鮮明な映像で甦ってきた。

なぜ、こんな夢をみたのだろうか。

夢から覚めてしまわないよう、しばらく布団のなかで大事に回想した。

なぜ今、こんな夢を見たのだろうか。不思議だった。

夢をみても、通常は目が覚めるとボンヤリとした記憶しか残らないのに、この日の夢だけは、一瞬の映像だけど、鮮明に残っている。

保育園の送迎バスの中に取り残されて、炎天下のなかで放置された保育園児のこと。この園児は、どんなに暑かったことだろう。

このところ、虐待によって、尊い命が失われることなど、子どもたちが犠牲になる事件が後を絶たない。

飲酒運転のトラック事故で、学校帰りの子どもたちが犠牲になったこともあった。

そんな悲しい事件や事故の報道を耳にするたびに、次代を担う子どもたちの尊い生命が、失われていることが無念でならない。

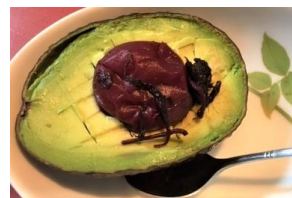
この子等ひとりひとりの夢と希望が、大人の理不尽な行動によって、奪われてしまった現実社会に、怒りがこみあげてくる。

犠牲になってしまった子等には、多くの夢と希望が叶えられる将来が待っていたはずだったのにと、胸が熱くなり、こみ上げてくるものがある。



時 2レミ

アボカドに 梅肉乗せ



アボカドを美味しく食べる方法をTV番組で紹介していた。

①アボカドを縦に半分に分けて切り、種を取り出す。②梅干しの種を取り、梅肉を少し潰す。③アボカドの種を取り出したあとのくぼみに梅肉をのせる④最後に、お好みで、ポン酢を数滴落として、スプーンでいただく。



人事労務センターホームページ
<http://roumu.b-souken.com>
Eメール：akiko@b-souken.com

傷病補償年金と障害厚生年金の併給調整

Q&A

Q：業務上の負傷で労災保険を受給して治療中で1年6カ月を経過しようとしています、まだ治癒していないので

傷病補償年金を受給しようとしています。

A：そうですね。傷病補償年金は、業務上の傷病により療養を開始してから1年6カ月を経過した日、またはその日後において治癒せず、かつ、障害の程度が傷病等級に該当する場合に支給されます。

Q：負傷から1年6カ月経過すると、障害厚生年金の受給資格が得られると聞きましたが、傷病補償年金との関係はどうなるのでしょうか。

A：障害厚生年金は、初診日から起算して1年6カ月経過した日またはその期間内に治った日において、その傷病により障害厚生年金の障害等級に該当するような状態になれば支給されます。

Q：そうすると、二つの年金を同時に受けることができるということですか？

A：この場合は、一つの災害に対し、二重のてん補が行われることの不合理を解消するために、支給調整が行われます。

Q：具体的には、どのようになるのでしょうか？

A：その方法は、労災保険の給付を減ずるという方法で行われ、傷病補償年金は、調整前の額に0.88を乗じて得た額に減額して支給されます。そして、障害厚生年金は、減額することなく全額支給されます。

※1：労災保険の傷病補償年金の給付内容は、傷病等級に応じ、給付基礎日額の313日分から245日分となっています。

※2：厚生年金保険では、初診日から起算して1年6カ月経過した日またはその期間内に治った日において、その傷病により障害等級に該当するような状態になれば、障害厚生年金が支給されます。

今年も、「第17回秋の有田陶磁器まつり」として開催されたので、姪に声を掛けて一緒に出掛け、日常雑器を買うことができました。

あいにくの雨で、いつもの賑わいがありませんでしたが、街中のいたるところに、サンタさんのオブジェがありました。



陶器市から帰る間際、福引で、「香蘭社の染蘭の舞」というお皿、2枚が当たり、最高に素敵な一日となりました。



あとかき

2021年もあと3週間です。

庭のドウダンツツジが色づき、すっかり晩秋の趣です。

年の始めには、抱負を考えたりしますが、年の暮れには、1年を振り返り、反省することばかりです。



そんな中、歳を重ねるだけでなく、古稀を過ぎた者として、「本気で健康づくりに精を出さねば」と考えたりします。

そのひとつが、4月から始めたウォーキングです。万歩計を着けての健康チェックは、楽しいものです。

あと一步スキルアップするために、10月には、シニア割引の吉野ヶ里歴史公園の年間パスポート、2000円を購入。入場料も駐車場も無料のお得で、たびたび利用して歩いています。

豊かな自然と豊富な文化財にも魅了されながらの散歩は、また格別です。

2年ぶりの有田陶磁器まつり

毎年、春の有田陶磁器まつりを楽しみにしていましたが、昨年と一昨年は、残念ながらコロナ禍で、開催が見送られ意気消沈していました。



人事労務センター

社会保険労務士 大隈昭子

TEL 092-409-4188

FAX 092-409-4187

Eメール: akiko@b-souken.com